

第3回企画代表者会議

本日の資料

- 『Almighty vol. 3』
- 『Almighty vol. Fes for 屋内企画』

ウェブシステムのログイン画面から閲覧可能

配布資料（『当日必携資料配布封筒』同封）

- 『Almighty vol. Fes for 屋内企画』
- 『Pocket Almighty』
- 『物品受取カード』

配布資料（『当日必携資料配布封筒』同封）

- 『ごみ回収カード』
- 『清掃チェックシート』
- 『運営スタッフ出席カード』
- 『車両入構許可証』
- 『オンライン投票用カード』

配布資料（ウェブシステムにて掲載）

- 『Almighty vol. 3』
- 『屋外構造物の手引き』
- 『コミプラを利用する企画の方へ vol. 2』

本日の資料

- 『Almighty vol. 3』
 - 駒場祭前後に関する情報を網羅的に掲載
- 『Almighty vol. Fes for 屋内企画』
 - 駒場祭前日・当日に関する情報を網羅的に掲載
- 『説明用スライド for 屋内企画（非飲食）』
 - 『Almighty』から特に重要な情報を抜粋して掲載

本日の流れ

1. 今後のスケジュール

2. 駒場祭当日前の動き

本日の流れ

3. 駒場祭当日の動き

3.1 準備時の注意事項

3.2 企画実行時の注意事項

3.3 片付け時の注意事項

本日の流れ

4. 駒場祭当日後の動き

分別講習会

1. 今後のスケジュール



駒場祭までのスケジュール

11月11日(月)～15日(金)
11月18日(月)～21日(木)

ダンボールパネルの受け渡し

11月11日(月)～15日(金)
11月18日(月)～20日(水)

ダンボールパネルの預け入れ

11月19日(火) 20:00

立看板撤去期限

駒場祭前日・当日のスケジュール

11月21日(木)

駒場祭前日準備

11月22日(金)・
23日(土)・24日(日)

第75回駒場祭

駒場祭終了後のスケジュール

12月9日(月)

振込明細書提出期限
収支報告書・領収書帳提出期限

12月20日(金)・21日(土)

第4回企画代表者会議

1月中

企画保証金返金・現金援助費交付

2. 駒場祭当日前の動き



ウェブシステムの情報の確認・変更

- ウェブシステムに登録済みのユーザー情報の確認
 - 当日委員会との連絡に必須
- 申請結果の再確認
 - ウェブシステムの「申請結果確認」より確認可能
 - 『企画登録証』と齟齬がないか確認すること

公式ウェブサイトの情報の確認・変更

- 公式ウェブサイトの「企画詳細ページ」の確認
 - 「企画詳細ページ」の内容の変更を希望する場合は、**11月20日(水) 13:00**までに「問い合わせ」にて連絡すること

ダンボールパネルの受け渡し

場所 7号館1階ロッカー室

期間 11月11日（月）～15日（金）
11月18日（月）～21日（木）

- 原則として、企画責任者に対してのみ受け渡し
- 学生証を提示する必要あり
 - 代理の場合、**企画責任者の学生証の画像**などを提示する必要あり

ダンボールパネルの預け入れ

場所 7号館1階ロッカー室

期間 11月11日（月）～15日（金）
11月18日（月）～20日（水）

- 完成したダンボールパネルは委員会への預け入れが可能

立看板の製作

- 『屋外構造物の手引き』を必ず参照すること
- 立看板の製作は槌音広場で行うこと
- **11月20日（水）**までに完成させること

立看板の撤去・保管

企画構成員にも以下の事項を広く周知すること

- 駒場祭前に設置していた立看板の撤去
 - **11月19日(火) 20:00** までに撤去すること
- 立看板の当日までの保管
 - 原則として、各企画で保管場所を用意すること
 - 「立看板仮保管場所」も利用可能

自転車の移動

企画構成員にも以下の事項を広く周知すること

- **11月20日（水）20:00**までに情報教育棟前の駐輪場に移動すること

3. 駒場祭当日の動き



キャンパス管理体制

- 企画公開時間
 - 9:00～18:00（11月24日（日）は17:00まで）
- キャンパス内滞在可能時間
 - 前日：～20:00 当日：7:00～20:00
- 施設利用可能時間
 - 前日・当日：8:00～19:00
 - 前日は建物によって異なる場合あり

キャンパス管理体制

- キャンパス内は**全面禁酒・禁煙**

委員会本部の機能

場所 7号館ピロティ

名称	場所	機能
本部受付	南側	質問の受付・鍵の貸出
本部裏受付	北側	清掃用具の貸出・物品の配布
運営スタッフ受付	西側	運営スタッフの受付

- 位置や機能に関する詳細については『Pocket Almighty』も参照すること

その他の委員会の運営施設

名称	場所
集積場	5号館北
レンタル品拠点	テニスコート南・柏蔭舎前
購入品の配布 案内所	キャンパス各所

- 位置や機能に関する詳細については『Pocket Almighty』も参照すること

委員会との連絡方法

期間 11月20日（水）21:00～25日（月）12:00

- 原則として本部受付にて対応
- 企画からの「問い合わせ」の送信は不可
 - 委員会からの「問い合わせ」は確認すること

運営スタッフの派遣

- 『運営スタッフ出席カード』を持参し、記載の日時に運営スタッフ受付に集合
- 業務終了後は運営スタッフ受付に戻り『運営スタッフ派遣義務履行証明書』を受け取ること
 - 駒場祭終了後も企画保証金の返金まで保管すること

3.1 準備時の注意事項



物品の受け取り

- 『物品受取カード』を持参し受取場所へ向かうこと
- 受取時間・場所に注意

施設利用上の注意

- 使用する教室の装飾に注意
 - はってはがせるテープの使用を推奨
- 備品移動
 - 教室外への許可のない備品移動は禁止

屋内施設へのビラ貼り

- 掲示は**11月21日（木）14:00**以降
- **11月24日（日）19:00**までに各企画がはがすこと
- 粘着性の強いテープ類は使用禁止
 - はってはがせるテープの使用を推奨

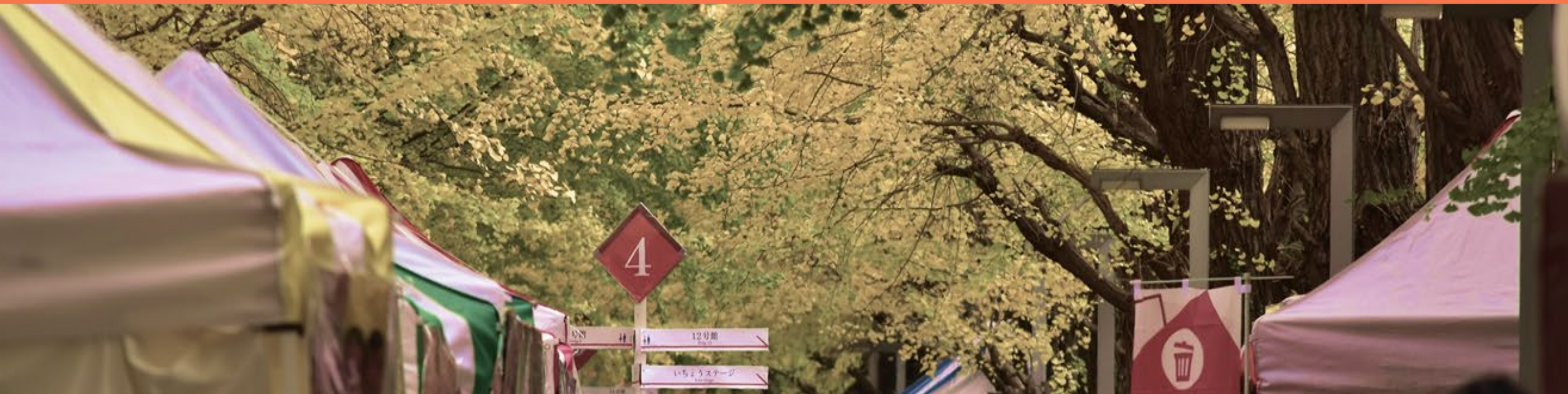
屋外構造物の設置

- 屋外構造物の設置は
11月21日(木) 10:00~17:00に行うこと
- 企画公開時間外はレンタルスタンドを企画
場所内で保管すること

夜間の注意

- 窓の戸締り・消灯をすること
- 委員が確認のため立ち入ることあり

3.2 企画実行時の注意事項



企画実行における注意事項

- 『企画登録証』で許可されていない行為を行わないこと
 - 特に金銭の授受、外部団体に関連する行為、個人情報の取り扱い

屋内施設利用上の注意

- 施設・備品を汚損・破損・紛失した場合は弁償の可能性
- 教室外への備品の移動・持ち出し禁止
- 各建物の注意事項に留意すること

共用更衣室利用上の注意

場所 第2体育館1階

期間 11月21日（木）～24日（日）8:00～19:00

- ・ 着替えのみを目的として利用すること
 - ・ リハーサル・電力使用は禁止

ライブ配信

- 前日までにリハーサルを行うことを推奨
- 委員会を通じてレンタルした配信機材は**11月21日（木）15:00～17:00**に受け取ること
 - 不良品があった場合は必ず**11月21日（木）18:30**までに本部受付まで来ること

バリアフリーへのご協力をお願い

企画構成員にも以下の事項を広く周知すること

- お困りの来場者を見つけた場合、近くの委員・案内所に知らせること
- 経験がない場合は、車いすを押すことは控え、近くの委員・案内所に知らせること

駒場グランプリ

- 駒場グランプリの詳細については『Almighty vol. 2 for 屋内企画』 p. 78を参照すること

投票

期間 11月22日(金)9:00~24日(日)15:00

- 公式ウェブサイトの「企画詳細ページ」から投票可能
 - 投票期間中は投票の途中経過を確認可能
- 『オンライン投票用カード』から来場者へ投票の呼びかけをお願いします

中間発表

- 11月23日（土）20:00頃に公式SNS・公式ウェブサイトにて発表

最終結果発表

- グランプリ・準グランプリを受賞した企画は、11月24日（日）16:00頃より開催されるフィナーレにて表彰
 - フィナーレへの出演可否を確認するため、**11月24日（日）15:00～16:00**頃に委員会から電話で連絡
- 詳しい結果は11月24日（日）20:00頃公式SNS・公式ウェブサイトにて発表

来場者からのコメント

- コメントの受け取りを希望した企画には、11月末に「問い合わせ」にて共有予定
 - 一部の企画には、駒場祭当日にも共有

3.3 片付け時の注意事項



物品の返却

- 『物品受取カード』を持参すること
- 各物品の返却場所・時間は『物品受取カード』に記載
- レンタル品は汚れを落としてから返却すること

ごみの回収

場所

集積場（5号館北）

期間

11月21日（木）17:00～18:00

11月22日（金）・23日（土）9:00～16:30

11月24日（日）9:00～19:30

- 『ごみ分別の手引き』を参照すること
- 『ごみ回収カード』を持参すること

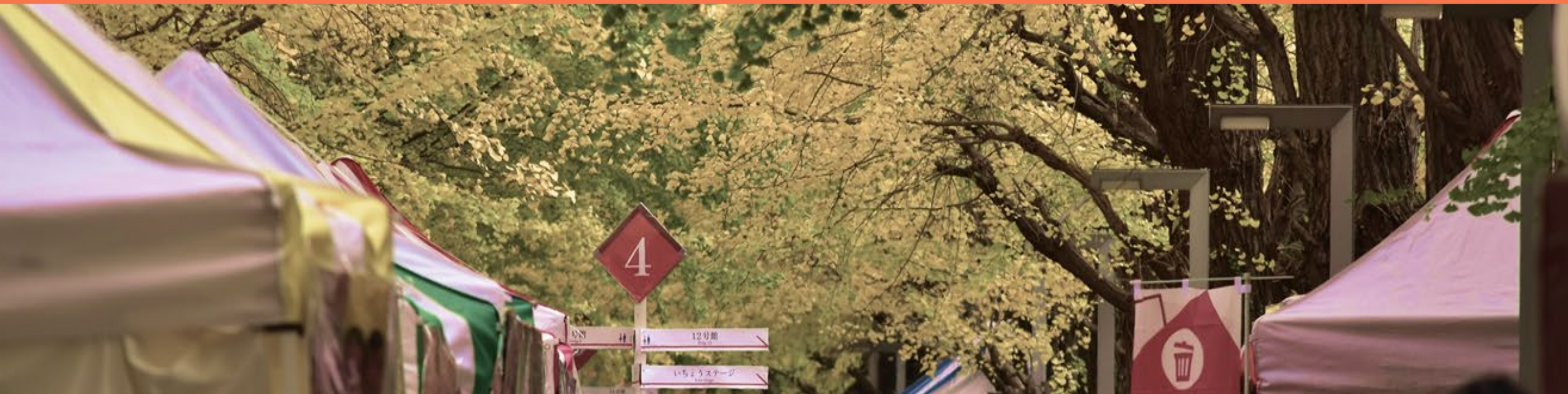
清掃

- 駒場祭以前の状態に戻すこと
- 施設や備品を汚損・紛失した場合、弁償を求める可能性あり
- 『清掃チェックシート』を確認すること
 - 駒場祭終了後も企画保証金の返金まで保管すること

屋外構造物の片付け

- 解体可能時間は
11月24日（日）17:00～20:00
 - 企画公開時間中に移動・撤去・解体を行わないこと
- 解体は設置場所で行うこと
- 木材は槌音広場にて**24日（日）**のみ回収

4. 駒場祭当日後の動き



振込明細書の提出

期限 12月9日(月) 21:00

対象 募金行為を行った企画

- 「問い合わせ」にて提出

現金援助費交付の手続き

対象 「[18]現金援助申請」を行った企画

- **12月9日(月)**までにキャンパスプラザA棟の駒場祭委員会のポストに収支報告書と領収書帳の提出が必要
- 1月中を目処に振込予定

第4回企画代表者会議

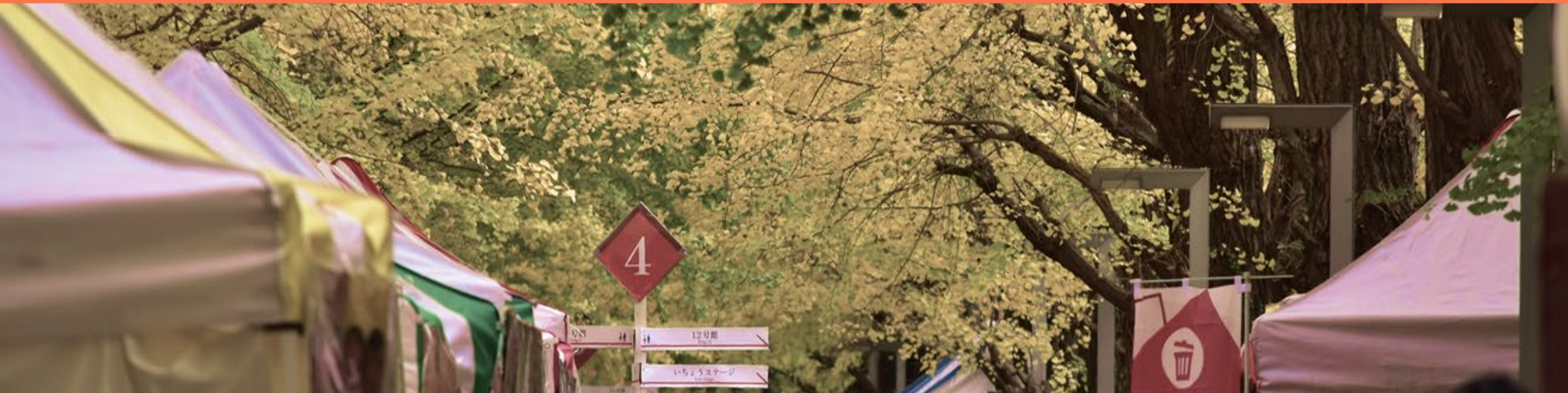
日時 12月20日(金)・21日(土)

- ・ オンラインにて開催
- ・ どちらか1日に参加すること

企画保証金返金

- 1月中を目処に振込予定
 - 値上げなどによる追加納入の可能性あり

分別講習会



集積場

場所 5号館北

回収可能時間

11月21日(木) 17:00~18:00

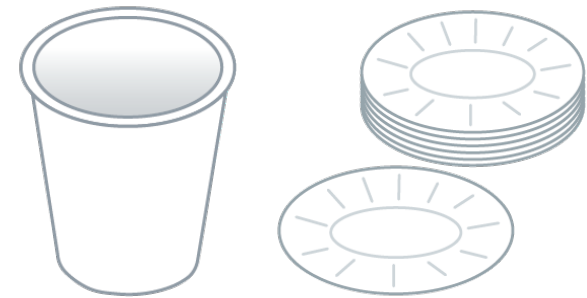
11月22日(金)・23日(土) 9:00~16:30

11月24日(日) 9:00~19:30



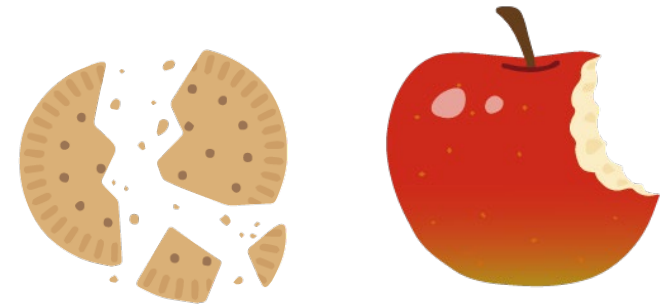
可燃ごみ

- 紙コップ、ティッシュ、マスク、ウェットティッシュ、チュロス袋、ポテト袋などの紙製品、液体を吸わせたキッチンペーパー
- 骨、卵の殻、バナナの皮、とうもろこしの芯は
生ごみではなく可燃ごみ



生ごみ

- 食べ残しなどの食材全般のごみ
- 骨、卵の殻、バナナの皮、とうもろこしの芯は**可燃ごみ**

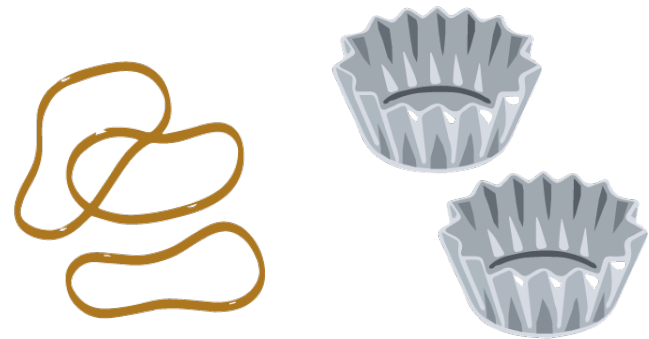


生ごみ

- 未開封の食材は、可能な限り各企画で持ち帰ること
 - 廃棄する場合は、開封後分別したうえで集積場に持ち込むこと
- 液体ごみの処理方法は『ごみ分別の手引き』を参照すること

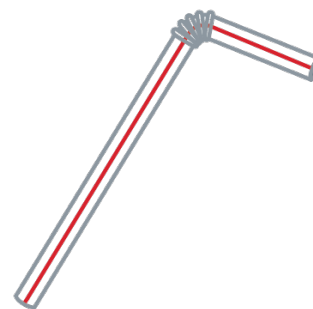
不燃ごみ

- ゴム類、金属類、テープ類、はがせる容器のフィルム、ガラス、電球、ラミネート紙、耐火シート、吸油シート、紐類、保冷剤、釘、過度に汚れているビニール・プラスチック



ビニール・プラスチック

- 菓子類や食材の包装、プラスチック製の容器、発泡スチロール、ストロー、プラコップ、プラマークが付いたもの
- 爪楊枝や割り箸、輪ゴムなどの混入に注意
- 過度に汚れているものは**不燃ごみ**



ビン・カン

- アルミ缶とスチール缶の区別は不要
- ビンのふたは**不燃ごみ**
- 中身が残ったままのものは回収不可
 - 飲み残しは水洗場に流すこと



ペットボトル

- 「PET」マークのついた飲料容器
- 油やソースのボトルは、中をできるだけきれいにして
ビニール・プラスチック
- キャップ、ラベルは外さなくてよい
- 中身が残ったままのものは回収不可
 - 飲み残しは水洗場に流すこと



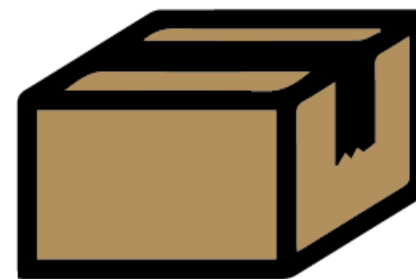
割り箸・串・爪楊枝

- 木製スプーンや竹串を含む
- 折らないこと
- 食べ残しやアルミホイルは取り除くこと



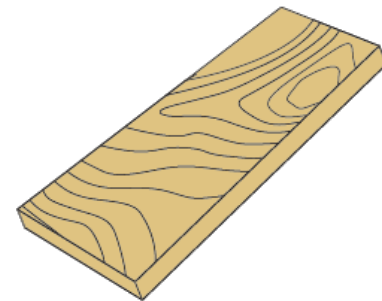
ダンボール

- ダンボールパネルを含む
- ビニールシートや紙、テープ類は可能な限り除去すること
- 破片や過度に汚れているものは**不燃ごみ**
- 濡れていてもよい
- ごみ袋に入れないこと



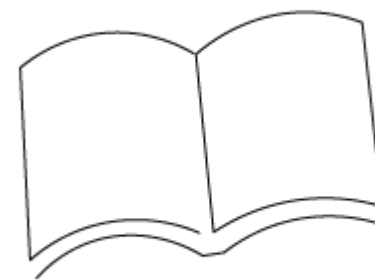
木材

- **11月24日(日)17:00~19:30のみ回収**
- 場所は集積場ではなく**槌音広場**
- 長さが2m以下になるよう切断すること
- 金銀のペンキや紙の付着したものを混入させないこと
- 釘は、原則として取り除くこと
 - 鉄製の釘は叩いて埋め込んでもよい
- ごみ袋に入れないこと



古紙・ビラ・冊子

- テープ類ははがして**不燃ごみ**
- 汚れているものや塗装されているものは**可燃ごみ**
- ごみ袋に入れないこと



廃油

- 駒場祭前日にごみ袋と一緒に廃油缶を配布
- 廃油は十分に冷ましてから廃油缶に入れること
- 未使用の油は可能な限り持ち帰ること



はがせる容器

- 本体は折ったり汚したりしないこと
- ごみ袋に入れずに重ねて持ってくること
- フィルムははがして**不燃ごみ**
- 本体が割れていたり汚れていたりする場合は**不燃ごみ**
- 未開封のはがせる容器はそのまま集積場に持ってくる
こと

特殊ごみ

- 事前に申請し、許可されたごみ
- 指定の方法で処理すること



注意事項

以下のごみは**回収不可**

- 事前申請がない、または委員会による許可のないごみ
- 委員会が今年配布したごみ袋**以外**に入れたごみ
- スプレー缶・電池・ペンキ・コンクリートブロック・化学薬品

注意事項

- ごみ袋は分別項目ごとに分けて使用すること
- ダンボール、木材、古紙・ビラ・冊子、廃油、はがせる容器の5項目については、ごみ袋には入れずに集積場に持ち込むこと
- 企画で発生したごみは集積場に持ち込むこと
 - ごみステーションには持ち込まないこと
- 来場者のごみを回収しないこと
- 分別が不十分な場合、再分別をお願いするので注意

注意事項

- 夜間は混雑するため、ごみは可能な限り昼間に持ち込むこと
- ごみ袋は空気を抜いて、きつく縛ること